

# Protegiendo Nuestro Recurso Compartido

Estrategia de Gestión Responsable y Conservación del Agua de Torex Gold

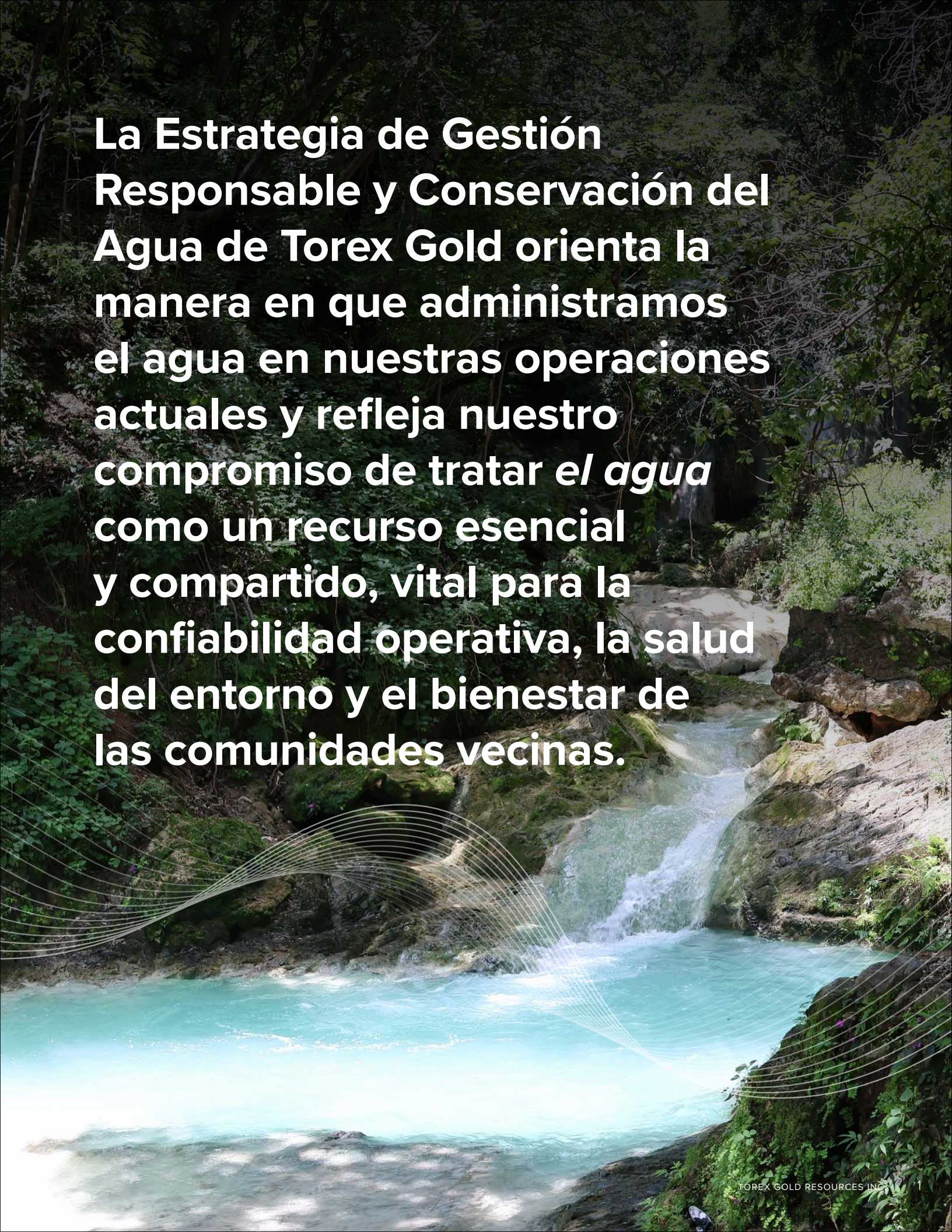


Alineada con el Marco de Gestión Responsable del  
Agua del International Council on Mining and Metals (ICMM)

Mayo 2026

# Tabla de Contenido

Acerca de Torex Gold	2
Resumen Ejecutivo de la Estrategia	5
Nuestro Compromiso y Enfoque hacia la Gestión Responsable del Agua	6
Prioridades Estratégicas de Agua de Torex	6
Uso Confiable, Eficiente y Seguro del Agua	8
Descripción General del Complejo Morelos	8
Sistema Integrado de Agua en el Complejo Morelos	9
Gobernanza, Cumplimiento y Reporte	12
Gobernanza	12
Gestión de Riesgos Hídricos	13
Riesgos Operacionales de Torex	14
Colaboración con Comunidades y Grupos de Interés	16
Innovación y Mejora Continua	18
Metas de Gestión y Conservación del Agua para 2030	19
Apéndice	21



**La Estrategia de Gestión Responsable y Conservación del Agua de Torex Gold orienta la manera en que administramos el agua en nuestras operaciones actuales y refleja nuestro compromiso de tratar *el agua* como un recurso esencial y compartido, vital para la confiabilidad operativa, la salud del entorno y el bienestar de las comunidades vecinas.**

# Acercas de Torex Gold

Torex Gold Resources Inc. es una empresa minera canadiense dedicada a la producción, desarrollo y exploración de oro, cobre y plata a partir de su activo insignia, el Complejo Morelos, ubicado en el estado de Guerrero, el cual es actualmente el mayor productor individual de oro en México. La Compañía también es propietaria del proyecto Los Reyes (oro-plata) en etapa avanzada de exploración, ubicado en Sinaloa, México, y a finales de 2025 adquirió un portafolio de propiedades de exploración temprana, incluidos los proyectos Batopilas y Guigui en Chihuahua, México, así como los proyectos Gryphon y Medicine Springs en Nevada, Estados Unidos. En 2025, Torex contó con una plantilla compuesta por 1,577 empleados permanentes y 2,838 contratistas, de los cuales el 99% reside en México.

El Complejo Morelos incluye la mina subterránea El Limón Guajes (ELG), la planta de beneficio y la infraestructura asociada; la mina subterránea Media Luna, concluida en 2025; y el proyecto Media Luna Norte (anteriormente EPO), actualmente en desarrollo y con primera producción prevista para finales de 2026. La Propiedad Morelos, con una extensión superior a 29,000 hectáreas, permanece 75% inexplorada.

Las referencias a Torex Gold a lo largo de este Informe incluyen “la Compañía”, “Torex”, “nosotros/nosotras” y “nuestro/nuestra”.

La Estrategia de Gestión Responsable y Conservación del Agua de Torex Gold (la “Estrategia”) constituye la primera divulgación independiente de la Compañía sobre nuestro compromiso de abordar una gestión responsable y eficiente del agua como un

componente central de nuestro enfoque de minería responsable. La Estrategia está alineada con el Marco de Gestión Responsable del Agua del International Council on Mining and Metals (“ICMM”).

## Alcance y Límites

Nuestra Estrategia y las metas asociadas aplican a nuestro activo principal, el Complejo Morelos, respaldadas por sistemas consolidados para el seguimiento detallado del desempeño. Todos los datos de desempeño están actualizados al 31 de diciembre de 2024 (salvo que se indique lo contrario). Las iniciativas relacionadas con el agua que avanzaron a lo largo de 2025 se abordan cuando es pertinente, con el fin de ofrecer una visión completa de nuestro trabajo en materia de gestión responsable del agua hasta la fecha. A medida que nuestros activos de exploración temprana y avanzada evolucionen hacia la etapa de desarrollo y posteriormente hacia operaciones, nuestro enfoque de gestión responsable y conservación del agua se aplicará también en esas áreas.

## Notas de Precaución

Consulte la página 21 para obtener las notas de precaución completas relacionadas con esta Estrategia, incluidas las notas sobre “declaraciones prospectivas” e “información prospectiva” conforme a la legislación canadiense de valores aplicable.

## Definiciones

Nuestra Estrategia incorpora los siguientes términos y definiciones, según la clasificación del ICMM:

### Agua Operacional Extraída

Toda el agua que ingresa al sistema operacional de agua y que se utiliza para satisfacer la demanda hídrica de las operaciones. La extracción de agua operacional incluye agua proveniente de cuerpos superficiales, agua subterránea, agua de mar y agua suministrada por terceros. Torex Gold no obtiene agua del mar, de proveedores externos ni de cuerpos de agua naturales como el Río Balsas o la Presa El Caracol.

- **Agua superficial:** Incluye toda el agua que se acumula en nuestras piletas de manejo de agua de contacto, incluyendo la precipitación y la escorrentía superficial.
- **Agua subterránea:** Incluye toda el agua extraída mediante pozos subterráneos y las actividades de desagüe de mina. Adicionalmente, el agua contenida en el mineral extraído y transportado a superficie se reporta como extracción de agua subterránea.

### Demanda Operacional de Agua

El volumen total de agua requerido para respaldar todos los procesos y actividades operativas.

### Agua Consumida

La suma de toda el agua extraída —incluyendo agua operacional y otra agua gestionada— que **no** se devuelve a cuerpos de agua superficiales, agua subterránea, agua de mar ni a un tercero.

### Agua Reciclada o Reutilizada

Agua que fue utilizada previamente en una actividad operacional y que se recupera para volver a utilizarse, ya sea con tratamiento (reciclaje) o sin tratamiento (reúso).

### Agua Descargada

Agua liberada desde nuestras operaciones hacia el medio ambiente. Es importante señalar que Torex no descarga agua de proceso ni agua de contacto al medio ambiente, y que las descargas se limitan a aguas residuales domésticas tratadas. De acuerdo con la clasificación del ICMM, el agua desviada, es decir, aquella que se redirige de su curso o ubicación original, también se considera agua descargada.

### Otra Agua Gestionada

Agua que es gestionada activamente por la operación —por ejemplo, agua que se bombea, se trata activamente o presenta pérdidas de carácter consuntivo— pero que no ingresa al sistema operacional de agua que abastece la demanda operacional (es decir, agua que no se utiliza en ningún proceso o actividad del sitio).

En el corazón de Torex se encuentra nuestra declaración de propósito organizacional:

# Transformar recursos minerales finitos en prosperidad duradera, generando un impacto positivo en todas las vidas que tocamos.

Si bien nuestra existencia como Compañía depende de nuestra capacidad para generar un valor superior para los accionistas, buscamos hacerlo de manera que proteja al planeta y minimice nuestra huella ambiental, al mismo tiempo que elevamos el bienestar de todas las personas con quienes interactuamos: desde nuestros empleados y nuestras comunidades anfitrionas, hasta la sociedad en general.



# Nuestros objetivos

## 80%

Alcanzar al menos el 80% del total de agua reutilizada y reciclada anualmente, en comparación con una línea base de 2024 del 58%.

## 60%

Alcanzar un incremento en el reciclaje de aguas residuales domésticas tratadas para 2030, en comparación con una línea base de 0% en 2024.

## 50%

Extracción de agua subterránea limitada a menos del 50% del total de agua operacional extraída (bajo condiciones normales de operación), en comparación con una línea base de 58% en 2024.



# Resumen Ejecutivo de la Estrategia

La Estrategia de Gestión Responsable y Conservación del Agua de Torex Gold orienta la manera en que administramos el agua en nuestras operaciones actuales y refleja nuestro compromiso de tratar este recurso como uno esencial y compartido, vital para la confiabilidad operativa, la salud del entorno y el bienestar de las comunidades vecinas.

La Estrategia se sustenta en cuatro prioridades estratégicas, con la comunicación como elemento fundamental en los cuatro pilares:

1. Uso Confiable, Eficiente y Seguro del Agua;
2. Gobernanza, Cumplimiento y Reporte;
3. Colaboración con Comunidades y Grupos de Interés; y
4. Innovación y Mejora Continua.

Estas prioridades establecen un enfoque coherente y basado en principios para el abastecimiento, manejo, monitoreo y gobernanza del agua a lo largo de todas las etapas del ciclo minero, respaldado por una comunicación clara y transparente que asegure que nuestros avances, desafíos y desempeño sean visibles para todas las partes interesadas.

La implementación inicia en nuestro activo principal, el Complejo Morelos, donde sistemas maduros de gestión del agua y alianzas comunitarias de largo plazo proporcionan una base sólida para la acción a nivel operativo. Para traducir las prioridades estratégicas en avances medibles, hemos establecido un conjunto de metas de gestión responsable y conservación del agua, con una línea base correspondiente a nuestro desempeño de 2024. Estas metas consideran también el análisis y modelación necesarios para anticipar el crecimiento en la demanda operacional de agua con la conclusión del Proyecto Media Luna en 2025, la mayor inversión minera individual realizada en la historia del estado de Guerrero.

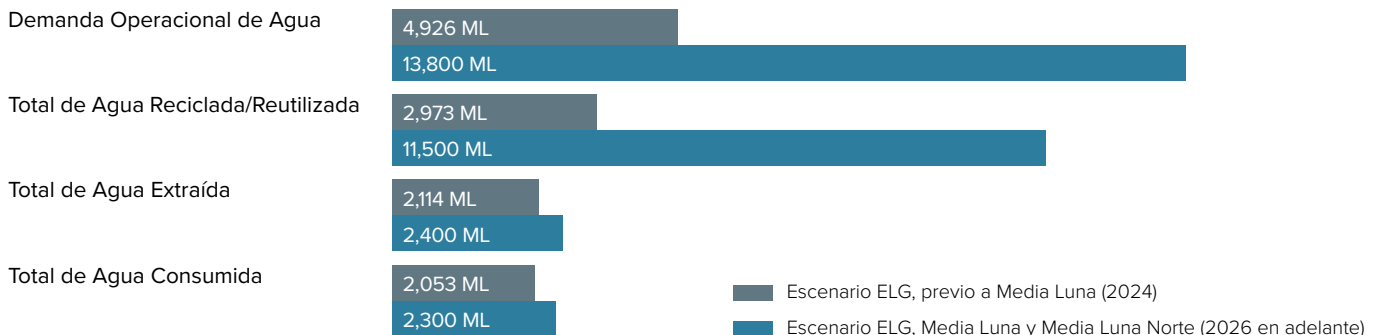
Con una inversión total de aproximadamente US \$1,000 millones, el Proyecto Media Luna ha dado lugar a una mina subterránea de 7,500 toneladas por día que extenderá la vida útil de mina por al menos una década. Para finales de 2026, también planeamos incorporar a producción el Proyecto Media Luna Norte, lo que fortalecerá aún más nuestra producción y nuestra capacidad para mantener niveles de 420,000 a 470,000 onzas equivalentes de oro más allá de 2030.

Las metas establecidas están enfocadas en incrementar la reutilización y el reciclaje, reducir la dependencia de agua subterránea, aumentar el reciclaje benéfico de aguas residuales domésticas tratadas, mantener el cumplimiento regulatorio, fortalecer la gestión colaborativa del agua, y ampliar las capacidades de monitoreo y modelación en tiempo real, e incluyen:

- Alcanzar al menos el 80% del total de agua reutilizada y reciclada anualmente, en comparación con una línea base de 2024 del 58%.
- Alcanzar un incremento en el reciclaje de aguas residuales domésticas tratadas para 2030, en comparación con una línea base de 0% en 2024.
- Extracción de agua subterránea limitada a menos del 50% del total de agua operacional extraída para 2030 (bajo condiciones normales de operación), en comparación con una línea base de 58% en 2024.

Una descripción completa de nuestras metas de gestión responsable y conservación del agua se presenta en la página 19.

Como resultado de nuestra Estrategia y de los mecanismos diseñados para maximizar la eficiencia hídrica, el aumento significativo en la demanda operacional de agua requerido con la operación de Media Luna y Media Luna Norte se atenderá mediante un incremento en el agua reutilizada y reciclada, con variaciones mínimas en el volumen total de agua extraída y consumida.



A medida que expandimos nuestras operaciones a nuevas jurisdicciones, las lecciones aprendidas en el Complejo Morelos servirán como guía para el diseño de futuros sistemas de agua y modelos de relacionamiento, asegurando que continuemos siendo un administrador responsable de los recursos hídricos compartidos en todo nuestro portafolio. A través de la transparencia, la colaboración y la mejora continua, reafirmamos nuestro compromiso con el uso eficiente del agua en todas las áreas donde operamos.

# Nuestro Compromiso y Enfoque hacia la Gestión Responsable del Agua

Torex reconoce que el agua es un recurso compartido, vital y preciado, y que el acceso a agua limpia y segura es un derecho humano fundamental. Reconociendo que el agua es un insumo clave para nuestras operaciones, nos comprometemos a minimizar nuestro consumo y maximizar el reciclaje y la reutilización en todas las etapas de nuestras actividades, al mismo tiempo que protegemos la calidad y la disponibilidad del recurso para nuestras comunidades anfitrionas. El involucramiento con las comunidades locales y las autoridades reguladoras en temas relacionados con el agua es un componente esencial de nuestro compromiso con un uso sostenible del recurso, ya que nos permite comprender desafíos comunes, reducir riesgos y mantener un enfoque de mejora continua en beneficio de todas las partes. Estamos comprometidos a liderar con el ejemplo dentro de la industria minera, utilizando el agua de manera socialmente equitativa, ambientalmente sostenible y económicamente viable.

Nuestro enfoque se guía por el Marco de Gestión Responsable del Agua del ICMM, así como por los Principios de Minería Responsable del Oro (RGMPs) del World Gold Council y los Objetivos de Desarrollo Sostenible (ODS) de las Naciones Unidas. También consideramos marcos emergentes y en evolución, como la iniciativa Consolidated Mining Standard Initiative (CMSI), que integra la iniciativa Toward Sustainable Mining (TSM) de la Mining Association of Canada (MAC). En conjunto, estos estándares globales de sostenibilidad, reconocidos como mejores prácticas, orientan nuestros esfuerzos para minimizar el uso del agua, proteger su calidad y fortalecer la resiliencia a largo plazo.

Nuestra Estrategia de Gestión Responsable y Conservación del Agua se sustenta en cuatro prioridades estratégicas, con una comunicación clara y transparente como base fundamental.

## Prioridades Estratégicas de Agua de Torex



Comunicación



## Uso Confiable, Eficiente y Seguro del Agua

Estamos comprometidos a gestionar el agua como un recurso compartido y valioso en todas nuestras operaciones actuales y futuras. Priorizamos la conservación del agua, su reciclaje y reúso para reducir la presión sobre los sistemas hídricos locales y fortalecer la seguridad hídrica a largo plazo. Asimismo, mantenemos un programa integral de monitoreo de aguas superficiales y subterráneas que nos permite establecer condiciones de referencia, prever y planear posibles impactos, y asegurar que no existan efectos adversos en el medio ambiente ni en las cuencas que nos rodean. A medida que la Compañía se expande a nuevas jurisdicciones, la disponibilidad de agua, la dinámica estacional y las características de las cuencas continuarán guiando la planeación a nivel sitio y la toma de decisiones operativas, garantizando un uso del agua eficiente y responsable, que respalde tanto la resiliencia operativa como la integridad de los ecosistemas.



## Colaboración con Comunidades y Grupos de Interés

Nos relacionamos con gobiernos, autoridades locales, miembros de las comunidades, instituciones académicas y otros grupos de interés para promover una gobernanza del agua efectiva y una gestión integrada de los recursos hídricos más allá de nuestra huella operativa. Participamos activamente en iniciativas de gestión responsable del agua que fomentan un mejor uso del recurso y contribuyen a mejorar la seguridad hídrica y el saneamiento en beneficio de la ciudadanía local. A medida que la Compañía crezca, continuaremos fortaleciendo y ampliando estas alianzas en nuevas jurisdicciones. El relacionamiento se adaptará a las necesidades locales, los contextos culturales y las realidades de cada cuenca, con un énfasis en la transparencia, el monitoreo participativo y la toma de decisiones compartida.



## Gobernanza, Cumplimiento y Reporte

Una gobernanza sólida es fundamental para nuestro enfoque de gestión responsable del agua. Torex cumple con las leyes, permisos y requisitos regulatorios aplicables en materia de agua en los lugares donde operamos, y monitorea activamente la evolución de nuevas regulaciones para asegurar nuestra preparación ante condiciones futuras. Definimos con claridad las responsabilidades relacionadas con la gestión del agua en todos los niveles de nuestra organización e integramos las consideraciones hídricas en la planeación del negocio y la gestión de riesgos. Divulgamos de manera transparente nuestro enfoque y desempeño en materia de agua para que tanto actores internos como externos puedan dar seguimiento, comprender y confiar en nuestra actuación.



## Innovación y Mejora Continua

Estamos comprometidos a establecer metas que respalden la mejora continua y a fortalecer la gestión responsable del agua mediante la innovación, la toma de decisiones basada en datos y la gestión adaptativa para la conservación de los recursos hídricos en todas las etapas del ciclo de vida de la mina. Las inversiones en sistemas de monitoreo, herramientas de modelación, tecnologías eficientes en el uso del agua y planificación de escenarios fortalecen la resiliencia y mejoran el desempeño con el tiempo. Las lecciones aprendidas en el Complejo Morelos servirán para informar y robustecer los enfoques aplicados en sitios nuevos y emergentes, apoyando un marco de gestión responsable del agua coherente, evolutivo y de clase mundial.

# Uso Confiable, Eficiente y Seguro del Agua



## Gestión del Agua en Nuestro Complejo Morelos

### Descripción General del Complejo Morelos

El Complejo Morelos es el activo principal de la Compañía e incluye las minas subterráneas ELG y Media Luna, el Proyecto Media Luna Norte, actualmente en desarrollo con primera producción prevista para finales de 2026, así como una planta de procesamiento totalmente integrada e infraestructura relacionada. En 2025, la Compañía entregó una producción pagadera de 376,364 onzas equivalentes de oro proveniente del Complejo Morelos, el cual se mantiene como una de las minas de oro más grandes de México. Con la puesta en marcha del Proyecto Media Luna y la incorporación de mineral del Proyecto Media Luna Norte, la Compañía tiene como objetivo mantener una producción de 420,000 a 470,000 onzas equivalentes de oro hasta 2030.

El agrupamiento de lotes mineros, que abarca más de 29,000 hectáreas, permanece 75% inexplorada. Un elemento distintivo de la propiedad es el Túnel Guajes, un túnel de 7 kilómetros ubicado debajo del Río Balsas, que conecta el lado norte de la propiedad —donde se localizan la mina subterránea ELG y las instalaciones de procesamiento— con el lado sur, donde se ubican Media Luna y Media Luna Norte.

Ubicado en una región caracterizada por estaciones marcadamente seca y lluviosa, el Complejo Morelos experimenta una variabilidad estacional significativa en precipitación y temperatura, lo que exige una gestión del agua resiliente y flexible. El área también alberga ecosistemas y biodiversidad diversos, incluyendo varias especies de flora y fauna protegidas.

El Complejo Morelos opera a través de un conjunto de convenios de Ocupación Temporal de largo plazo con ejidos y propietarios individuales, en el marco de los cuales se han desarrollado relaciones y alianzas significativas con las comunidades vecinas. Estas alianzas permiten un diálogo continuo y una colaboración estrecha con la población local, asegurando que los beneficios de la minería se compartan mediante empleo local, compras locales, atención médica, educación, mejoras de infraestructura y acceso compartido al agua. La Compañía mantiene un diálogo permanente con ciudadanos, líderes comunitarios y reguladores para alinear el desempeño operativo con las expectativas regulatorias y las prioridades comunitarias.



## Sistema Integrado de Agua en el Complejo Morelos

El Complejo Morelos opera como un sistema integrado de gestión del agua en circuito cerrado, diseñado para minimizar el consumo hídrico. Este enfoque integral permite un uso, tratamiento y reciclaje eficientes del agua en todas las etapas de la minería y el procesamiento.

### Contexto Hídrico

El Complejo Morelos se ubica dentro de la Cuenca del Río Balsas, una de las más importantes y extensas de México, fundamental para la región centro-sur del país. El Río Balsas separa las operaciones de ELG y Media Luna, y la Presa El Caracol, cuya central hidroeléctrica de 600MW es operada por la Comisión Federal de Electricidad, se ubica al noroeste del sitio. Si bien estos cuerpos de agua regionales influyen en la hidrología local, no se extrae agua de ellos. En su lugar, la gestión del agua en el sitio se lleva a cabo mediante la extracción controlada de agua subterránea y la amplia reutilización de agua de contacto y de proceso.

El sitio se encuentra sobre los acuíferos de Iguala y Tlacotepec, de los cuales la Compañía posee concesiones de extracción. El agua subterránea se obtiene a través de pozos ubicados cerca de las comunidades de Atzcala y San Miguel, con el fin de satisfacer las necesidades tanto de las operaciones como de las comunidades locales bajo un modelo de uso compartido.

La red hídrica del Complejo Minero Morelos está diseñada de manera integral para recolectar, almacenar, tratar y distribuir el agua de manera eficiente en todas las áreas operativas.

El objetivo principal es operar un sistema cercano a cero descargas, donde el agua tratada se recicle y reutilice continuamente dentro del Complejo Morelos. Este enfoque en circuito cerrado es fundamental para el compromiso de la Compañía con la gestión responsable del agua. El sitio opera como una instalación sin descargas de agua de proceso, y una parte de las aguas residuales domésticas tratadas se devuelve al ambiente mediante recarga de acuíferos.

A medida que Media Luna incrementa su producción e integra plenamente sus operaciones al Complejo Morelos, la demanda total de agua aumentará. Para asegurar que esto no se traduzca en un mayor consumo hídrico, el proyecto fue diseñado deliberadamente con mayor capacidad de reciclaje y circuitos de agua altamente eficientes. Estas características permiten que la demanda adicional se satisfaga principalmente mediante agua reutilizada y reciclada, lo que habilita al Complejo Morelos a mantener niveles de consumo prácticamente constantes mientras se respalda la confiabilidad operativa y el crecimiento a largo plazo.



## Sistema Integrado de Agua en el Complejo Morelos (continuación)

### Fuentes y Movimiento del Agua

- ① El agua ingresa a nuestro sistema operacional de gestión hídrica principalmente a través de la precipitación, la extracción de agua subterránea y la captación de agua de contacto. La precipitación que entra en contacto con áreas operativas se dirige hacia piletas diseñados específicamente, formando parte del circuito cerrado. Esta agua de contacto, junto con el agua de proceso y jales, se recolecta y almacena en el Estanque Central de Agua, antes de reutilizarse en actividades de procesamiento.
- ② Las aguas residuales domésticas tratadas, que anteriormente se descargaban al ambiente, ahora se incorporan a la reutilización operacional para el control de polvo, riego, actividades de reforestación y necesidades de proceso, lo que representa un paso clave para fortalecer la eficiencia hídrica.

### Rutas de Uso y Reúso del Agua

El agua desempeña un papel fundamental en el procesamiento de mineral en el Complejo Morelos, y nuestro sistema de gestión hídrica está diseñado para maximizar la recuperación y el reúso en cada etapa.

- ③ El proceso inicia con la trituración y molienda del mineral antes de ingresar a flotación, donde se produce un concentrado comercializable de cobre – oro – plata. El concentrado se espesa, se filtra y se envía fuera del sitio para su fundición. Los jales de flotación pasan por una etapa adicional de flotación de sulfuros de hierro, lo que reduce el consumo de cianuro y mejora la recuperación de oro aguas abajo del circuito. El oro y la plata residuales se recuperan posteriormente mediante el circuito de lixiviación con cianuro, seguida de los circuitos de Carbón en Pulpa (CIP) y Carbón en Columna (CIC), electrodeposición y fundición para producir doré. La planta incorpora un circuito SART (Sulfurización, Acidificación, Reciclaje y Espesamiento), que precipita cobre, regenera cianuro para su reutilización y mejora la eficiencia global de reactivos, reduciendo el consumo de reactivos químicos e incrementando el reciclaje de agua.
- ④ El agua se recupera de manera continua a lo largo del proceso. Los espesadores, la planta de tratamiento de agua, los sistemas internos de recirculación y la planta de relleno en pasta devuelven el excedente de agua a la planta de proceso. La transición hacia la disposición de jales dentro del tajo en Guajes Oeste mejora aún más la contención y recuperación del agua. Las piletas de sedimentación, las piletas pluviales y los sistemas de drenaje inferior (underdrains) proporcionan capacidad adicional durante eventos de lluvia y ayudan a mantener la protección del agua subterránea.

En conjunto, estos sistemas interconectados crean una ruta de uso y reúso del agua altamente eficiente y en circuito cerrado, que minimiza la extracción de agua subterránea, incrementa el reciclaje y la reutilización, y respalda el compromiso de la Compañía con la gestión responsable del agua.

### Gestión de la Variabilidad Estacional

La variabilidad estacional en el Complejo Morelos se gestiona mediante una estrategia proactiva de balance hídrico y una infraestructura adaptable diseñada para responder tanto a periodos húmedos como secos.

- ⑤ Durante la temporada de lluvias, toda el agua de contacto se capta y almacena en piletas designadas o en el tajo Guajes East para su posterior reutilización en procesamiento y control de polvo.
- ⑥ Durante la temporada seca, la dependencia de agua reciclada y recuperada garantiza la continuidad operativa con una mínima extracción de agua subterránea. El monitoreo en tiempo real de los niveles de los piletas, medidores de flujo y condiciones del agua subterránea respalda el cumplimiento de los estándares ambientales, la gestión adaptativa y la toma de decisiones informada durante todo el año.

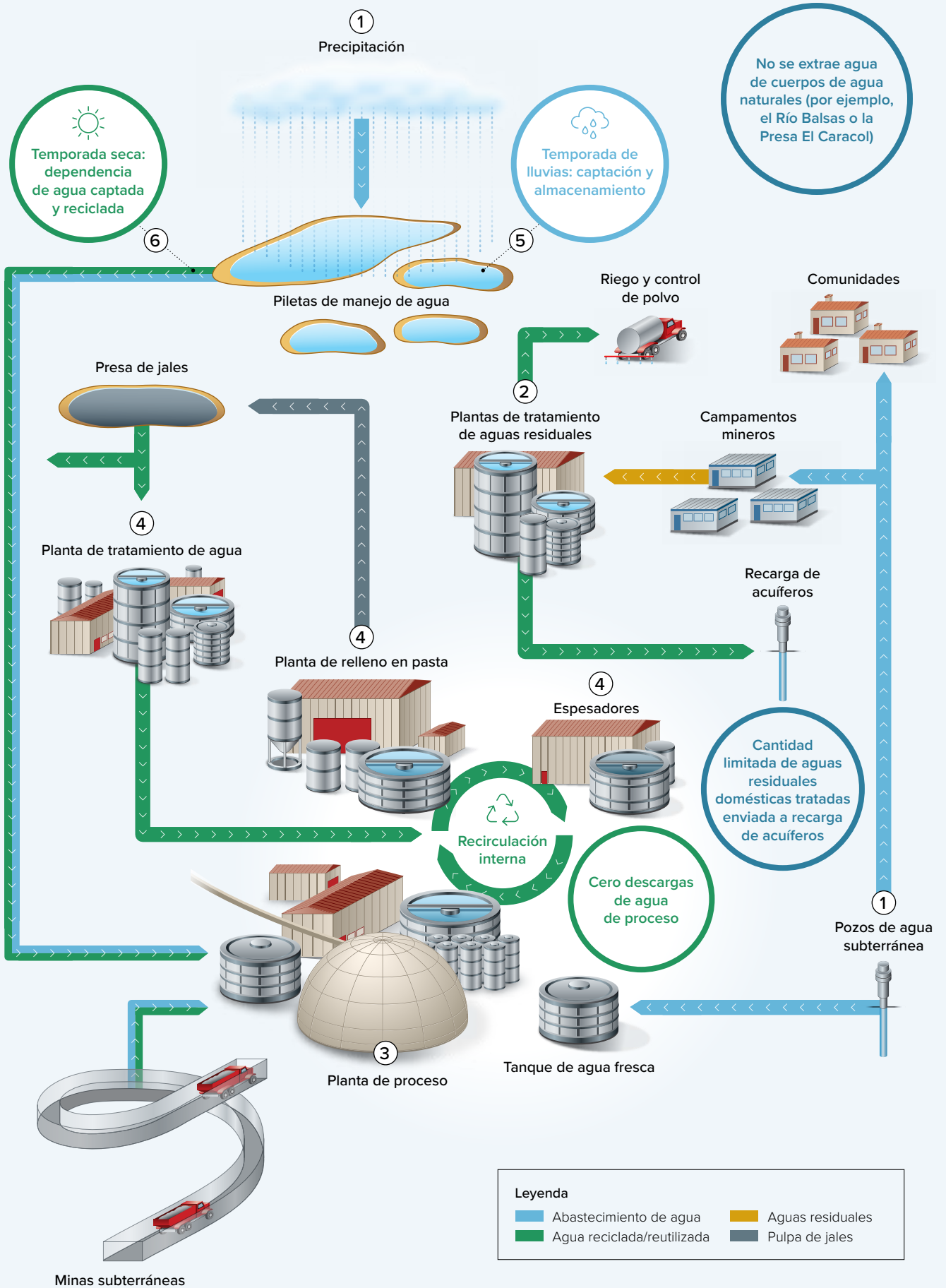
### Monitoreo de la Calidad del Agua

Mantenemos un riguroso programa de monitoreo de aguas superficiales y subterráneas, diseñado originalmente para establecer condiciones de referencia y que ahora funciona como una medida proactiva para proteger los ecosistemas circundantes y garantizar el cumplimiento de nuestras Manifestaciones de Impacto Ambiental (MIA).

Nuestra red de monitoreo operacional incluye 74 puntos de muestreo de aguas superficiales y subterráneas, lo que permite un análisis integral de parámetros de calidad del agua tales como diagnósticos de campo, propiedades fisicoquímicas, indicadores microbiológicos y metales disueltos.

Nuestro equipo operativo realiza muestreos internos diarios para orientar la toma de decisiones en tiempo real. Para validar estos controles internos, seguimos un estricto protocolo de Aseguramiento y Control de Calidad (QA/QC), que incluye verificaciones mensuales realizadas por un laboratorio acreditado por la Entidad Mexicana de Acreditación (EMA) bajo la norma ISO/IEC 17025. En 2024, este programa externo analizó 399 muestras, proporcionando una certificación independiente de nuestro desempeño en la gestión del agua. Se realiza además un monitoreo independiente adicional mediante una colaboración con la Universidad Autónoma de Guerrero (UAGro), que realiza muestreos en ubicaciones clave, incluidos los Ríos Balsas y Cocula y la Presa El Caracol, cuyos resultados se comparten con la industria pesquera local y miembros de la comunidad.

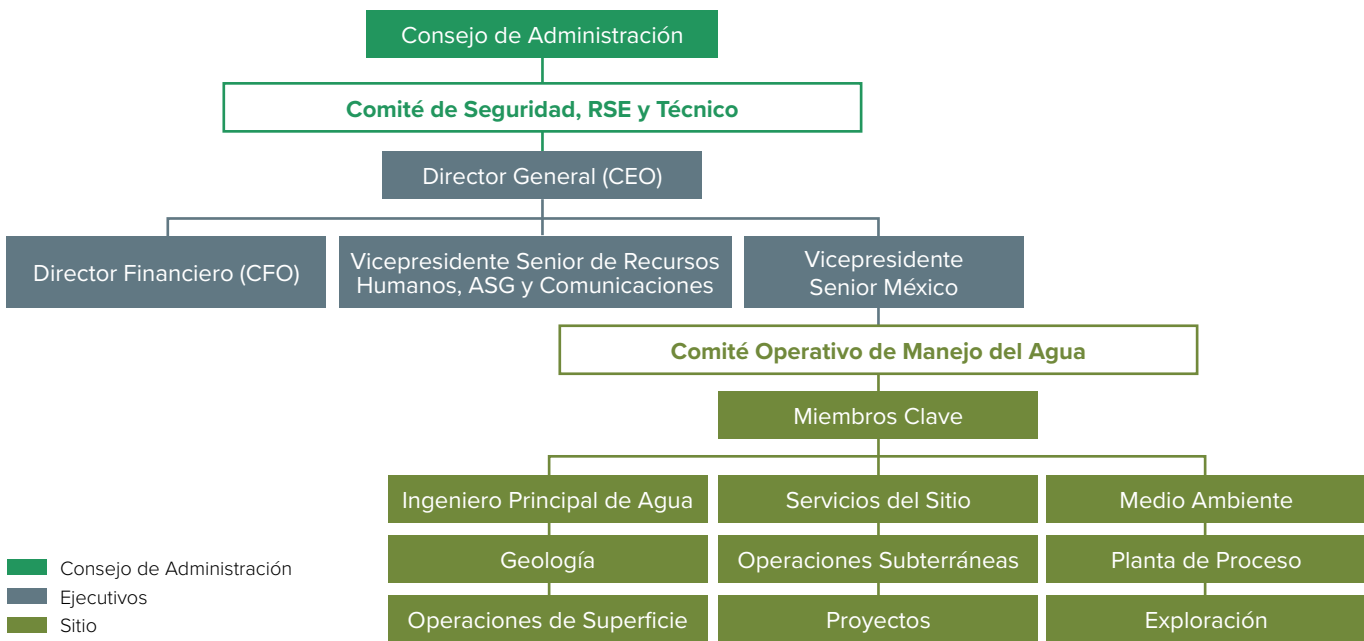
A través de un monitoreo riguroso y prácticas sólidas de gestión del agua, seguimos manteniendo un historial de cero incidentes significativos relacionados con el agua y cumplimos plenamente con todas las regulaciones nacionales aplicables en materia hídrica.



# Gobernanza, Cumplimiento y Reporte



## Gobernanza



### Supervisión del Consejo de Administración

La supervisión del manejo y la gestión responsable del agua a nivel del Consejo de Administración garantiza que nuestro enfoque esté alineado con los objetivos estratégicos de la Compañía y contribuya a la creación de valor a largo plazo. El Comité de Seguridad, Responsabilidad Social Empresarial y Técnico de nuestro Consejo de Administración (el "Comité") es el órgano encargado de la supervisión, a nivel del Consejo, de los temas relacionados con el agua. Para mantener una supervisión adecuada, el Comité celebra reuniones trimestrales, en las que la gestión del agua constituye un punto permanente dentro de los reportes presentados por la administración. Las metas y las divulgaciones relacionadas con el agua son aprobadas por el Consejo de Administración en pleno, previa recomendación del Comité.

### Responsabilidad Ejecutiva

El Presidente y Director General ("CEO") posee el máximo nivel de responsabilidad sobre los temas relacionados con el agua. El CEO es responsable de garantizar que los principios de gestión responsable del agua estén plenamente integrados en la estrategia, las operaciones y la estructura organizacional en evolución de la Compañía. Esto incluye aprobar las metas corporativas de agua, supervisar la gestión de riesgos y respaldar iniciativas que impulsen la conservación del agua y su uso responsable en todo el negocio.

Otros integrantes del Equipo Ejecutivo desempeñan funciones clave para apoyar este mandato. El Director Financiero (CFO) integra las consideraciones hídricas en la estrategia financiera, evaluando los riesgos y oportunidades asociados. El Vicepresidente Senior de Recursos Humanos, ASG y Comunicaciones lidera la estrategia ASG de la Compañía, incluida la integración de objetivos relacionados con el agua e indicadores de desempeño dentro de los compromisos más amplios de sostenibilidad. Este puesto también supervisa las divulgaciones públicas de ASG y la mejora continua del reporte y desempeño. Ambos cargos reportan directamente al CEO.

## Responsabilidad Operativa

La responsabilidad operativa de la gestión del agua recae en el Vicepresidente Senior, México, quien supervisa la implementación a nivel del sitio. El Vicepresidente Senior México reporta directamente al CEO y forma parte del Equipo Ejecutivo. Este puesto garantiza el cumplimiento de toda la legislación aplicable y mantiene una comunicación abierta con los miembros de la comunidad, así como con la Comisión Nacional del Agua (CONAGUA) y otras autoridades regulatorias.

La gestión diaria del agua dentro de las operaciones del sitio se administra a través de un sistema estructurado y multinivel:

- El Equipo de Medio Ambiente, liderado por el Gerente de Medio Ambiente, trabaja con diversas áreas operativas para ejecutar los planes de gestión del agua. Este equipo es responsable del monitoreo y reporte continuo del agua, así como de asegurar la obtención de todos los permisos y autorizaciones necesarios.

- El Ingeniero Principal de Agua es responsable de mantener el balance hídrico general del sitio y de garantizar la exactitud técnica de los datos y modelos relacionados con el agua. Este puesto también es responsable de reportar los avances en la implementación de la gestión hídrica.
- El Comité Operativo de Manejo del Agua (“OWMC”) es un equipo transversal integrado por especialistas en operaciones de planta y mina, gestión ambiental e ingeniería de agua, y coordina las actividades de implementación en todo el sitio para mitigar riesgos relacionados con el agua e interactuar con las partes interesadas en temas hídricos tanto a nivel de cuenca como a nivel del sitio.

Esta estructura de gobernanza garantiza líneas claras de responsabilidad desde el nivel operativo hasta la alta dirección y el Consejo de Administración.

## Gestión de Riesgos Hídricos

Torex integra los riesgos y oportunidades relacionados con el agua en la toma de decisiones a lo largo de todo el ciclo de vida minero —desde la exploración y el desarrollo hasta las operaciones y el cierre— así como a nivel corporativo para la planeación estratégica. El agua se reconoce como un insumo operativo crítico y un factor clave para mantener nuestra licencia ambiental y social para operar.

Nuestro enfoque inicia con una Evaluación de Impacto Ambiental y Social (ESIA) para identificar y evaluar los riesgos relacionados con el agua antes de la aprobación de un proyecto. Estas evaluaciones se complementan con un involucramiento continuo con las comunidades locales, autoridades reguladoras y otros grupos de interés, a fin de asegurar que el uso del agua se mantenga alineado con los requisitos legales, las expectativas comunitarias y nuestros compromisos ASG.

Los riesgos y oportunidades relacionados con el agua se evalúan utilizando el Marco de Gestión de Riesgos Empresariales (ERM) de Torex, que incluye procesos estandarizados para la identificación, evaluación, mitigación y reporte de riesgos. Los riesgos se documentan en los Registros de Riesgos Corporativos y del Sitio, se evalúan utilizando la Matriz de Calificación de Riesgos de Torex y se revisan anualmente para asegurar su alineación con los objetivos estratégicos y las realidades operativas.

Nuestras evaluaciones se fundamentan en la experiencia interna y en recursos externos, como la plataforma Aqueduct del World Resources Institute, que apoya la evaluación del estrés hídrico regional, la calidad del agua y las condiciones regulatorias. A nivel corporativo, los riesgos relacionados con el agua se integran en las discusiones estratégicas de riesgo, garantizando responsabilidad transversal y alineación con el apetito y los umbrales de tolerancia al riesgo de Torex.

### Perfil de Riesgos Hídricos

Comprender los riesgos hídricos regionales es esencial para mantener la continuidad operativa y la confianza de las partes interesadas. Una evaluación regional de riesgos hídricos, utilizando el *Aqueduct Water Risk Atlas* del World Resources Institute (WRI)\*, identificó que el Complejo Morelos opera en una zona con un riesgo hídrico general de bajo a medio. Aunque la región cuenta con una disponibilidad de agua relativamente estable, la variabilidad estacional y la calidad del agua representan riesgos de moderados a altos que requieren una gestión activa.

Si bien la Compañía no extrae agua del Río Balsas ni de la Presa El Caracol, de acuerdo con el WRI, la Compañía sigue expuesta a los siguientes riesgos:

- **Estrés hídrico:** El nivel de estrés hídrico es “Bajo”, con menos del 10% del agua disponible utilizada, lo que sugiere un suministro relativamente estable.
  - **Variabilidad estacional:** El nivel de estrés hídrico es “Bajo”, con menos del 10% del agua disponible utilizada, lo que sugiere un suministro relativamente estable.
  - **Riesgo de sequía:** Evaluado como “Medio”, lo que refleja una probabilidad moderada de condiciones de sequía en la región.
  - **Riesgo de calidad del agua:** Calificado como “Medio Alto”, debido a tasas variables de tratamiento dentro de la cuenca regional, lo que indica posibles desafíos para mantener los estándares de calidad.
  - **Riesgos regulatorios y reputacionales:** Calificados como “Medio Alto”, lo que refleja desafíos continuos de gobernanza, regulaciones en evolución y desigualdades regionales en el acceso a agua segura y saneamiento.
- A través de un sistema integrado y de circuito cerrado que conecta ELG y Media Luna, Torex mitiga estos riesgos maximizando el reciclaje y reúso del agua, reduciendo la extracción de agua subterránea y manteniendo infraestructura adaptable capaz de responder a cambios climáticos. La estrategia hídrica de la Compañía fortalece la resiliencia mediante fuentes diversificadas, monitoreo en tiempo real y un sólido involucramiento con los usuarios locales del agua.

\* Para una descripción completa de la metodología y los indicadores del WRI Aqueduct, consulte [www.wri.org/aqueduct](http://www.wri.org/aqueduct).

## Riesgos Operacionales de Torex

A través de nuestra evaluación más reciente, se identificaron seis riesgos hídricos prioritarios con un potencial material de impactar la continuidad operativa, el cumplimiento regulatorio y las relaciones con las partes interesadas. Estos riesgos se monitorean en todo el Complejo Morelos, con planes de mitigación que se registran y actualizan conforme a los criterios de evaluación de riesgos de la Compañía y los protocolos de escalamiento de riesgo residual.

Tipo de Riesgo	Impactos Potenciales	Esfuerzos de Mitigación
<b>Riesgos Físicos</b>		
<b>Seguridad Hídrica</b>	La escasez de agua y el aumento de la competencia por los recursos hídricos en Guerrero, intensificados por la variabilidad climática, pueden limitar la disponibilidad de agua para las operaciones y las comunidades	<ul style="list-style-type: none"> <li>• Ampliar los sistemas de reciclaje y reúso de agua para reducir el consumo.</li> <li>• Mantener el Balance Hídrico del Sitio para gestionar el agua bajo diversos escenarios de precipitación.</li> <li>• Invertir en infraestructura de tratamiento para aumentar el uso de agua reciclada.</li> <li>• Colaborar con las comunidades para atender necesidades y preocupaciones compartidas sobre el agua.</li> </ul>
<b>Confiabilidad del Sistema de Abastecimiento de Agua</b>	La sobreexplotación o fallas en infraestructura envejecida (tuberías, bombas o pozos) podrían interrumpir el suministro de agua y reducir la sostenibilidad de los campos de pozos. Los eventos climáticos extremos podrían amenazar aún más la confiabilidad del sistema.	<ul style="list-style-type: none"> <li>• Realizar evaluaciones de riesgo periódicas y planificación de contingencias.</li> <li>• Modernizar y ampliar la infraestructura hídrica para atender la demanda futura.</li> <li>• Diversificar las fuentes de agua para mejorar la confiabilidad del sistema.</li> <li>• Monitorear las tasas de bombeo en los campos de pozos de Atzcala y San Miguel.</li> <li>• Aplicar modelación de agua subterránea para evaluar la sostenibilidad a largo plazo.</li> <li>• Reforzar la infraestructura para resistir eventos climáticos extremos.</li> </ul>
<b>Clima Extremo y Desagüe</b>	Las lluvias intensas pueden sobrecargar los sistemas de drenaje, inundar tajos o labores subterráneas, dañar infraestructura o alterar los flujos de agua subterránea.	<ul style="list-style-type: none"> <li>• Mantener piletas de sedimentación, barreras y sistemas de drenaje para manejar el agua pluvial.</li> <li>• Aplicar prácticas de control de erosión y sedimentos.</li> <li>• Operar sistemas de monitoreo en tiempo real de clima y niveles de agua.</li> <li>• Reutilizar el agua de desagüe de mina para fines operativos.</li> </ul>
<b>Calidad del Agua</b>	El agua contaminada podría afectar ecosistemas y comunidades, dañar la biodiversidad o generar incumplimiento regulatorio. Los riesgos incluyen drenaje ácido de roca, sedimentación, derrames de químicos y filtraciones de jales.	<ul style="list-style-type: none"> <li>• Establecer condiciones de referencia y evaluar impactos potenciales para gestionar eficazmente la calidad del agua.</li> <li>• Mantener infraestructura robusta de manejo de jales y de gestión del agua.</li> <li>• Operar piletas de sedimentación y sistemas de filtración para evitar descargas.</li> <li>• Monitorear la calidad del agua en colaboración con las partes interesadas y reportar datos de manera regular.</li> <li>• Aplicar el Código Internacional para el Manejo del Cianuro.</li> <li>• Reciclar y reutilizar el agua de proceso para lograr cero descargas.</li> </ul>
<b>Riesgos Regulatorios</b>		
<b>Dinámicas Regulatorias y de Mercado</b>	La evolución de las leyes de agua, el incremento en el escrutinio regulatorio y las expectativas ASG podrían restringir los derechos de uso o generar sanciones por incumplimiento.	<ul style="list-style-type: none"> <li>• Mantener el cumplimiento de la Ley de Aguas Nacionales, la Ley General de Aguas y sus reglamentos, bajo la supervisión de la Comisión Nacional del Agua (CONAGUA).</li> <li>• Alinear los sistemas de gestión con los nuevos requisitos derivados de la Reforma a la Ley de Minería en México.</li> <li>• Fortalecer los sistemas de prevención y contención de contaminación.</li> <li>• Cumplir con los marcos globales de sostenibilidad reconocidos como mejores prácticas, como el ICMM y la nueva Consolidated Mining Standard Initiative (CMSI).</li> <li>• Mantener un involucramiento transparente con las comunidades locales y las agencias gubernamentales.</li> </ul>
<b>Riesgos Sociales</b>		
<b>Acceso al Agua en las Comunidades y Licencia Social para Operar</b>	El acceso limitado al agua en las comunidades cercanas podría generar tensiones sociales, oposición o impactos reputacionales si las necesidades de agua se perciben como inequitativas.	<ul style="list-style-type: none"> <li>• Invertir en infraestructura hídrica compartida.</li> <li>• Apoyar iniciativas de monitoreo colaborativo con comunidades locales y socios académicos.</li> <li>• Mantener un diálogo transparente para alinear el uso compartido del recurso.</li> <li>• Mejorar la eficiencia y el reciclaje para reducir la competencia por el agua.</li> </ul>

Cada riesgo se evalúa en términos de impacto, probabilidad y eficacia de los controles, y las calificaciones residuales se utilizan para determinar la escalación y la asignación de recursos. Los riesgos con calificaciones residuales significativas o críticas se reportan al equipo ejecutivo y al Consejo, de conformidad con el protocolo de ERM de la Compañía.

### **Resiliencia de la Infraestructura y Adaptación al Cambio Climático**

Torex, además de los seis riesgos principales relacionados con el agua, reconoce la creciente amenaza derivada del aumento en la frecuencia e intensidad de los eventos climáticos extremos, particularmente las lluvias intensas y las inundaciones. Si bien las operaciones en el Complejo Morelos se han mantenido estables y sin interrupciones materiales hasta la fecha, la variabilidad climática representa un riesgo evolutivo que requiere una gestión proactiva y adaptable.

Para mitigar estos riesgos, Torex ha implementado un conjunto de medidas enfocadas en fortalecer la resiliencia, que incluyen:

- Diseñar la infraestructura de almacenamiento de jales y de manejo del agua para resistir eventos hidrológicos extremos y asegurar la integridad del sistema de contención
- Mejorar los sistemas de pronóstico meteorológico en tiempo real y las alertas tempranas para sustentar la preparación operativa y la toma de decisiones
- Mantener y probar los planes de respuesta a emergencias para asegurar la preparación ante escenarios relacionados con inundaciones



*Humedal Construido para Tratamiento de Aguas Residuales de Nuevo Real del Limón*

# Colaboración Comunitaria y con Partes Interesadas



En 2025, Torex comprometió

## MXN 80 M

para apoyar la rehabilitación de la planta de tratamiento de aguas residuales Paso Limonero en Acapulco

La planta modernizada mejorará la capacidad de tratamiento de aguas residuales para

## ~50,000

habitantes en más de 30 colonias de la zona

Torex reconoce que el acceso al agua es un derecho humano fundamental y un requisito esencial para la salud de los ecosistemas. La Compañía está comprometida con gestionar el agua de manera responsable y proteger la calidad de los recursos hídricos para todos los usuarios de la región que rodea al Complejo Morelos. El involucramiento con las autoridades gubernamentales se mantiene a lo largo del año e incluye inspecciones, reportes y diálogo técnico relacionado con hidrología, calidad del agua y desempeño ambiental. Estas interacciones ayudan a asegurar que las prácticas de manejo del agua cumplan con las expectativas regulatorias y reflejen las condiciones regionales actuales.

Torex mantiene una comunicación abierta con las comunidades cercanas mediante un diálogo regular con el liderazgo local. Estas interacciones permiten compartir actualizaciones sobre temas relacionados con el agua, monitoreo ambiental y actividades operativas que puedan ser de interés para los residentes. Las reuniones comunitarias, sesiones informativas y visitas al sitio fortalecen la comunicación transparente y permiten atender dudas o inquietudes de manera oportuna.

Torex también participa en iniciativas regionales más amplias que buscan fortalecer el acceso a agua limpia y servicios de saneamiento más allá del Complejo Morelos. Al apoyar esfuerzos de recuperación y mejora de infraestructura en zonas afectadas por eventos climáticos extremos u otros desafíos, la Compañía contribuye a la seguridad hídrica a largo plazo en el estado de Guerrero.

En conjunto, la interacción regulatoria, el diálogo comunitario y las alianzas académicas conforman el núcleo del enfoque de Torex hacia la gestión compartida del agua. Estas relaciones promueven la transparencia, respaldan la rendición de cuentas y ayudan a crear valor social y ambiental de largo plazo para la región.



Ceremonia de renovación del permiso de la Cooperativa Pesquera Río Balsas del Sur, Puente Sur Balsas, Guerrero (noviembre de 2025)

## Estudio de Caso: Alianza de Monitoreo del Agua con la UAGro

Torex mantiene una alianza de monitoreo ambiental con la Universidad Autónoma de Guerrero (UAGro) para respaldar la supervisión independiente de las condiciones hídricas en las cercanías del Complejo Morelos. En el marco de esta colaboración, la UAGro realiza muestreos y análisis de calidad del agua en puntos clave, incluidos el río Balsas y la presa El Caracol, y comparte los resultados con representantes comunitarios y autoridades gubernamentales. El monitoreo realizado por la UAGro proporciona un conjunto de datos sólido e independiente que fortalece la gestión ambiental. La participación de la UAGro aporta rigor científico, mejora la transparencia regulatoria y fortalece la confianza de las partes interesadas en el compromiso de la Compañía con una gestión responsable del agua.



Técnico de campo de la UAGro preparando una muestra de agua para análisis de laboratorio en el río Balsas (julio de 2025)



Muestreo Independiente de Calidad del Agua realizado por la UAGro (julio de 2025)

## Rehabilitación de la Planta de Tratamiento de Aguas Residuales Paso Limonero en Acapulco

En 2025, Torex comprometió MXN 80 millones para apoyar la rehabilitación de la planta de tratamiento de aguas residuales Paso Limonero en Acapulco. La planta sufrió daños tras los impactos del huracán Otis en octubre de 2023 y del huracán John en septiembre de 2024, ambos responsables de una destrucción generalizada en el estado de Guerrero. El proyecto se está llevando a cabo en colaboración con las autoridades municipales y forma parte de esfuerzos regionales más amplios para fortalecer la infraestructura esencial de agua y saneamiento. Una vez concluida, la planta modernizada mejorará la capacidad de tratamiento de aguas residuales para aproximadamente 50,000 habitantes en más de 30 colonias locales. La iniciativa contribuirá a restaurar servicios de saneamiento confiables, reducir descargas sin tratamiento y mejorar las condiciones de calidad del agua en una de las zonas costeras más pobladas de Guerrero. Al contribuir a la recuperación y modernización de infraestructura pública crítica, Torex está ayudando a fortalecer la seguridad hídrica regional y demostrando su compromiso con el apoyo a las comunidades más allá del entorno inmediato de sus operaciones.



Infraestructura de la Planta de Tratamiento de Aguas Residuales Paso Limonero



Reunión comunitaria con representantes municipales y federales durante el anuncio del proyecto de rehabilitación de Paso Limonero, Acapulco (noviembre de 2025)

# Innovación y Mejora Continua



Torex continúa fortaleciendo su gestión responsable del agua mediante la innovación, el monitoreo y las mejoras continuas en eficiencia a lo largo del Complejo Morelos. La línea base operativa de 2024 proporciona el punto de referencia para la planificación futura e incluye tanto la captación de agua como el desempeño en reciclaje. En 2024, la demanda operativa de agua totalizó 4,926 ML, de los cuales 2,114 ML se extrajeron de fuentes superficiales y subterráneas, y 2,973 ML se abastecieron a través de agua reciclada o reutilizada. Esto resultó en una tasa de reciclaje y reúso del 58%, y un consumo total de agua de 2,053 mil metros cúbicos.

## Línea Base Operativa de Agua 2024

Indicador	Valor 2024 (ML)
Demanda operativa de agua	4,926
Agua reciclada y reutilizada	2,973
Agua total extraída	2,114
Consumo	2,053
Tasa de reciclaje y reúso	58%



Muestreo de Calidad del Agua en la Pileta 2

A medida que Media Luna incrementa su producción y avanza el desarrollo de Media Luna Norte, aumentará la demanda total de agua del Complejo Morelos. Las proyecciones actualizadas del balance hídrico para después del año base 2024 indican que la demanda operativa de agua ascenderá a aproximadamente 13,800 ML una vez que Media Luna y Media Luna Norte estén completamente integradas. A pesar de este incremento, se prevé que la extracción total de agua aumente solo de manera moderada, debido al volumen significativo de agua reciclada disponible dentro del sistema integrado.

## Demanda Operativa de Agua Proyectada (ELG + Media Luna + Media Luna Norte)

Con base en el modelado del balance hídrico más allá del año base

Indicador	Valor Proyectado (ML)
Demanda operativa de agua	13,800
Agua reciclada y reutilizada	11,500
Agua total extraída	2,400
Consumo	2,300





Para atender estos requerimientos futuros, Media Luna fue diseñada intencionalmente para que su demanda operativa de agua se cubra con agua reutilizada y reciclada, en lugar de depender de mayores volúmenes de extracción.

La mejora continua también incluye expandir el reúso de aguas residuales domésticas tratadas. El efluente tratado que anteriormente se descargaba ahora se utiliza para el control de polvo, riego y actividades de reforestación, así como para aplicaciones industriales específicas. Se están evaluando rutas adicionales de reúso para apoyar las necesidades tanto de la temporada de lluvias como de la temporada seca. Ampliar estos usos benéficos fortalece la eficiencia operativa del agua y contribuye a la resiliencia regional más amplia.

Las mejoras continuas en el monitoreo en tiempo real, el pronóstico hidrológico y el modelado del balance hídrico contribuyen a una mayor confiabilidad en todo el sistema. En conjunto, estas medidas proporcionan una base sólida para alcanzar los objetivos hídricos de Torex y para gestionar de manera responsable el aumento en las necesidades de agua conforme el Complejo Morelos continúa creciendo.

# Metas de Gestión y Conservación del Agua

Los siguientes objetivos traducen la estrategia en acciones medibles a nivel operativo. Reflejan tanto las oportunidades como los desafíos dentro del Complejo Morelos y establecen una ruta clara para continuar mejorando en reciclaje, reúso, protección de aguas subterráneas y gestión colaborativa del agua. Conforme avancen los nuevos proyectos, las lecciones aprendidas y los enfoques comprobados en el Complejo Morelos orientarán la implementación de esta estrategia en el portafolio más amplio de Torex.

Prioridad Estratégica	Objetivo	Plazo	Propósito	Plan de Acción
<b>Uso Confiable, Eficiente y Seguro del Agua</b> 	Meta: Alcanzar al menos el 80% del total de agua reutilizada y reciclada, en comparación con una línea base de 2024 del 58%.	<b>Anual</b>	Asegura que el crecimiento en la demanda de agua se atienda sin aumentar las extracciones; mantiene cero descargas de agua de proceso.	Expandir oportunidades de reúso; priorizar el uso del agua captada en temporada de lluvias en los piletas; optimizar el balance hídrico y el direccionamiento del agua a nivel sitio.  Aprovechar el diseño intencional de Media Luna, concebido específicamente para un uso eficiente del agua.
	Meta: Reciclar 60% del agua residual doméstica tratada respecto a la línea base 2024 (0%).	<b>2030</b>	Reduce descargas y provee agua para control de polvo, riego, actividades de reforestación y operaciones de planta.	Mejorar las conexiones de reúso de la planta de tratamiento de aguas residuales; construir una red de reúso para riego y control de polvo; implementar recarga estacional del acuífero.
	Meta: Limitar las extracciones de agua subterránea a menos del 50% del total de agua extraída (bajo condiciones normales de operación).	<b>2030</b>	Protege la salud del acuífero y garantiza la seguridad hídrica a largo plazo.	Priorizar el agua de piletas y de contacto; reservar el agua subterránea para la temporada seca.
<b>Gobernanza, Cumplimiento y Reporte</b> 	Meta: Mantener el 100% de cumplimiento con todas las regulaciones hídricas locales y nacionales.	<b>Anual</b>	Asegura la continuidad operativa y la credibilidad.	Monitoreo continuo de cumplimiento, auditorías internas, capacitación del personal, interacción activa con autoridades regulatorias.
	Meta: Continuar la implementación del Marco de Gestión Responsable del Agua del International Council on Mining and Metals (ICMM).	<b>Anual</b>	Proporciona un sistema de desempeño y transparencia reconocido a nivel global.	Alinear indicadores al ICMM, fortalecer los sistemas de datos, verificar el desempeño mediante revisión de terceros.
<b>Colaboración Comunitaria y con Partes Interesadas</b> 	Meta: Establecer alianzas de largo plazo, en las jurisdicciones donde operamos, con autoridades del agua, comunidades e instituciones académicas.	<b>Continuo</b>	Fortalece la seguridad hídrica compartida y ayuda a mitigar posibles tensiones comunitarias.	Desarrollar conjuntamente proyectos hídricos, ampliar el monitoreo participativo y promover iniciativas compartidas de educación y conservación.
<b>Innovación y Mejora Continua</b> 	Meta: Ampliar el monitoreo en tiempo real y mantener un balance hídrico dinámico a nivel sitio.	<b>Continuo</b>	Permite una gestión proactiva y reduce pérdidas.	Añadir sensores y medidores de flujo, integrar tableros automatizados y perfeccionar los protocolos de respuesta en tiempo real.

## Camino a Seguir

A medida que avanzamos hacia la implementación, nuestro enfoque se centra en fortalecer prácticas que sean resilientes, responsables y capaces de responder a las necesidades del entorno y de las comunidades que nos rodean. En el Complejo Morelos, esto implica ampliar el uso de agua reutilizada y reciclada, reforzar la protección de los acuíferos y mejorar nuestra capacidad de planificación y adaptación mediante herramientas de monitoreo y pronóstico en tiempo real. Estas acciones nos ayudarán a operar de manera confiable a lo largo de las diferentes estaciones y frente a condiciones climáticas cambiantes. Conforme Torex avance en exploración y crecimiento en nuevas regiones, aplicaremos los mismos principios y un involucramiento temprano para asegurar que el agua se gestione de manera responsable desde las primeras etapas de desarrollo de cada proyecto.



# Apéndice

## Notas de Advertencia

---

Este informe contiene “declaraciones prospectivas” e “información prospectiva” (en conjunto, la “Información Prospectiva”) conforme a la legislación canadiense aplicable en materia de valores. La Información Prospectiva incluye, entre otras cosas, declaraciones relacionadas con el compromiso de la Compañía con una gestión responsable del agua, incluido tratar el agua como un recurso compartido y esencial; abordar la gestión responsable y eficiente del agua como un componente central de nuestro enfoque de minería responsable; y proteger la calidad de los recursos hídricos para nuestras comunidades anfitrionas; los compromisos de la Compañía para minimizar el uso de agua y maximizar el reciclaje y reúso en todas las etapas de nuestras operaciones, y utilizar el agua de manera socialmente equitativa, ambientalmente sostenible y económicamente beneficiosa; las metas de gestión del agua y conservación para 2030, incluidos los objetivos relacionados con el total de agua reutilizada, el reciclaje del agua residual doméstica tratada y las limitaciones en las extracciones de agua subterránea; prioridades estratégicas como la colaboración con la comunidad y las partes interesadas, así como la innovación y la mejora continua; la vida útil esperada de la mina y las tasas de producción en Media Luna; los plazos para la producción de Media Luna Norte; la capacidad para mantener niveles de producción de 420,000–470,000 onzas de producción equivalente de oro más allá de 2030; y los aumentos proyectados en la demanda operativa de agua que se espera sean atendidos mediante un aumento en el reúso y reciclaje de agua, con variación mínima en la extracción total de agua y el consumo de agua.

Por lo general, la Información Prospectiva puede identificarse mediante el uso de terminología orientada al futuro como “aspira”, “planes”, “espera”, “estima”, “tiene la intención”, “anticipa”, “cree”, “meta”, “estrategia” o “potencial”, o variaciones de tales palabras y frases; o al indicar que ciertas acciones, eventos o resultados “pueden”, “podrían”, “serían”, “podrían”, “compromiso a” o “serán” realizados, “ocurrirán” o “se lograrán”. La Información Prospectiva está sujeta a riesgos conocidos y desconocidos, incertidumbres y otros factores que pueden causar que los resultados reales,

el nivel de actividad, el desempeño o los logros de la Compañía difieran materialmente de los expresados o implícitos en dicha Información Prospectiva. Esto incluye, sin limitación, riesgos relacionados con la capacidad para identificar y evaluar con precisión temas relevantes para las partes interesadas y la capacidad para identificar, evaluar, mitigar y monitorear riesgos para la empresa, así como los factores de riesgo identificados en este informe bajo los encabezados “Gestión del Riesgo Hídrico” y “Riesgos Operativos de Torex”, el informe técnico de la Compañía (el “Informe Técnico”) titulado “NI 43 101 Technical Report ELG Mine Complex Life of Mine Plan and Media Luna Feasibility Study”, cuya fecha efectiva es el 16 de marzo de 2022, el formulario anual de información (“AIF”) y el informe de gestión (“MD&A”) para el año terminado el 31 de diciembre de 2025. La Información Prospectiva se basa en los supuestos descritos en el Informe Técnico, el AIF y el MD&A, así como en otros supuestos, estimaciones, análisis y opiniones razonables de la administración elaborados a la luz de su experiencia, percepción de tendencias, condiciones actuales y desarrollos esperados, y otros factores que se consideran relevantes y razonables a la fecha en que se emiten dichas declaraciones. Aunque la Compañía ha intentado identificar factores importantes que podrían causar que los resultados reales difieran materialmente de los contenidos en la Información Prospectiva, pueden existir otros factores que provoquen que los resultados no sean los anticipados. No puede garantizarse que dicha información resulte precisa, ya que los resultados reales y los eventos futuros podrían diferir materialmente de los anticipados en dicha información. En consecuencia, los lectores no deben depositar una confianza indebida en la Información Prospectiva.

La Compañía no asume obligación alguna de actualizar la Información Prospectiva, ya sea como resultado de nueva información, eventos futuros o de otro tipo, excepto cuando así lo exija la legislación aplicable en materia de valores. El Informe Técnico, el AIF y el MD&A están disponibles en SEDAR+ en [www.sedarplus.ca](http://www.sedarplus.ca) y en el sitio web de la Compañía en [www.torexgold.com](http://www.torexgold.com).







[www.torexgold.com](http://www.torexgold.com)